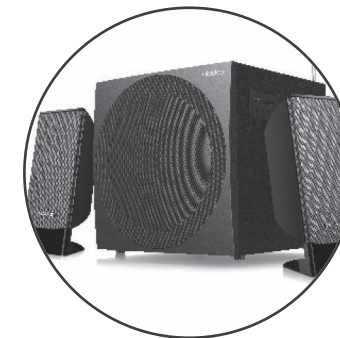


microlab
just listen

microlab
just listen

Інструкція
з експлуатації
акустичної
системи



M300U

Виробник: Саундлаб Технолоджи Ко., Лтд.
Баозі Саус Роуд, Шензень Гран Індастріал Зоун,
Пінгшан Нью Дістрік, Шензен, Гуангдорг, Китай
тел.: 86 755 28291111 факс: 86 755 28290000
www.microlab-global.com

Представник в Україні: ТОВ «Мікролаб Україна»,
м. Київ, вул. Машинобудівна, 50а,
тел.: +38 (044) 351-1766
e-mail: info@microlab.ua

Всі символи та логотипи належать відповідним власникам торговельних найменувань. Виробник залишає за собою право вносити технічні зміни в прилад без попередження. Відмінності між світлинами та дійсним приладом можуть виникати та бути пов'язані з роботою по поліпшенню властивостей приладу.

Дякуємо Вам за придбання акустики Microlab!

Перед підключенням та експлуатацією уважно вивчіть інструкцію з експлуатації та дотримуйтесь порад.

Відповіді на популярні питання

Питання	Відповіді
Не горить лампа включення.	Перевірте чи ввімкнена система до розетки в якій є напруга. Перевірте чи ввімкнена система кнопкою On/Off.
Нема звуку.	Перевірте чи джерело звуку працює. Перевірте чи під'єднані кабелі живлення до колонок. Перевірте рівень гучності.
Одна чи більше колонок не звучать.	Перевірте чи під'єднані кабелі живлення до колонок.
Чути статичні звуки з колонок, коли гучність зведена до мінімуму.	Спочатку вимкніть джерело звуку, потім поверніть ручку гучності в різні боки. Причиною статичних звуків з колонок частіше всього буває пил який потрапляє на реостат керування гучністю. Прибирання та посилення гучності призводить до вирішення проблеми.
З якими приладами сумісна система?	Система сумісна з усіма приладами, які мають аудіо вихід 3.5 мм або 2RCA (комп'ютери, ноутбуки, CD/DVD плеєри).
Звук спотворений.	Перевірте чи не пошкоджено файл який ви відтворюєте. У якості тесту, спробуйте різні файли (пісні) з різних носіїв.

Якщо проблема не зникла, будь ласка зв'яжіться з сервісним центром або з компанією-продавцем.

Увага! Під'єднана до джерела живлення система залишається у режимі сну під напругою, тому що живлення не повністю вимкнене.

14. Забороняється експлуатація приладу з пошкодженнями або несправностями.
15. **Обережно:** батарею (акумулятор, акумулятори або пакет акумуляторів) не піддавати надмірному нагріванню на сонці, у вогні або у інших місцях з підвищеною температурою.
16. Не намагайтесь самостійно здійснити технічне обслуговування приладу, тому що під час відкриття корпусу є ризик ураження електричним струмом.
17. Для обслуговування та ремонту звертайтеся тільки до авторизованих сервісних центрів.
18. Не збільшуйте гучність, коли ви прослуховуєте уривок з дуже низькими вхідними частотами, інакше під час несподіваного включення максимального рівня гучності можливе пошкодження динаміка.
19. Зберігайте та експлуатуйте пристрій у сухому приміщенні (20–90% вологості) при температурі від +5°C до +40°C.
20. **Обережно!** Не вживайте батарею в їжу, це призведе до хімічного опіку!

УКР
2

Введення

Сучасна акустична система M300U зроблена для якісного відтворення звуку. Окремий сабвуфер створює глибокий та насичений звук на низьких частотах, а якісні динаміки забезпечують збалансоване чисте звучання. Зручне регулювання рівня гучності, низьких та високих частот розташоване на бічній панелі.

Особливість системи – це функція цифрового відтворення музики. Просто встановіть USB накопичувач або SD карту з MP3 або WMA.

Особливості

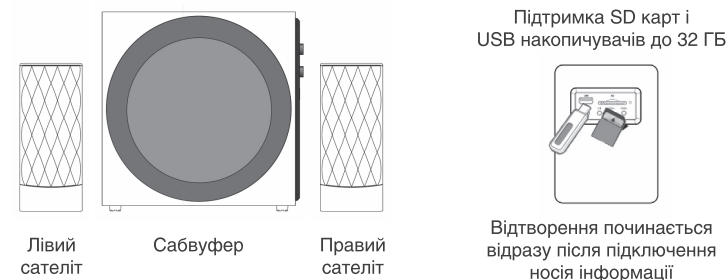
- Потужна акустична система з вбудованим підсилювачем.
- Дерев'яний корпус.
- Магнітне екранування динаміків.
- Повний аудіоспектр: ідеально підходить для відтворення аудіофайлів, Mp3, Mp4, CD, DVD плеєрів.
- FM радіо.
- Режими підключення: AUX, USB, SD

Комплектація

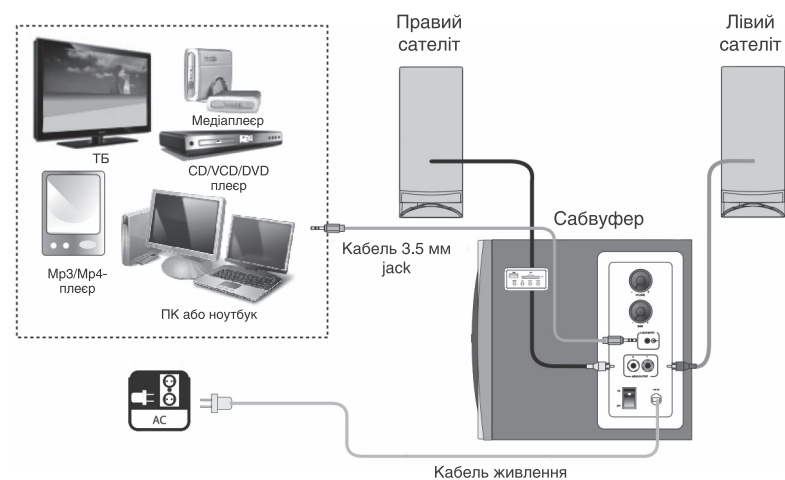
- Сабвуфер 1 од.
- Сателіти 2 од.
- Кабель 3.5 мм jack 1 од.
- Інструкція користувача 1 од.
- Гарантійний талон 1 од.

Ілюстрації

Зовнішній вигляд

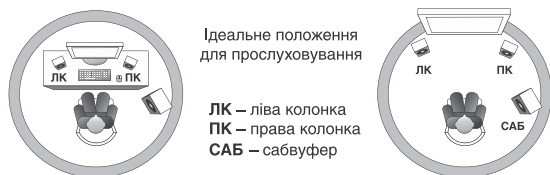
УКР
3

Підключення



Комутація та включення

1. Переконайтесь що система не підключена до мережі.
2. Під'єднайте сателіти до роз'ємів на бічній панелі сабвуферу.
3. Розташуйте сабвуфер на підлозі якомога ближче до стіни, це забезпечить більш чітке звучання на низьких частотах.
4. Підключіть систему до джерела живлення.



Робота з пристроєм

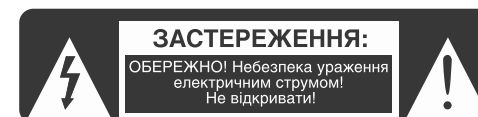
1. Переконайтесь, що рівень гучності встановлений на мінімум.
2. Встановіть перемикач живлення на задній панелі в положення ON.
3. Підключіть джерело звуку до системи та почніть відтворення композиції.
4. Поступово збільшуйте гучність до бажаного рівня.

УКР
4

Технічні характеристики

Модель	M300U
Вихідна потужність	38 Вт (RMS)
Розподілення потужності	12 Вт *2 + 14 Вт
Нелінійне спотворення	< 0.3 % 1 Вт 1 кГц
Частотний діапазон	40 Гц – 20 кГц
Співвідношення сигнал/шум	> 80 Дб
Поділ каналів	> 40 Дб
Динаміки	
ВЧ-динамік	2,5"
НЧ-динамік	5,25"
Інтерфейс	
Вхід	3.5 mm jack / USB / SD / FM
Вихід	2RCA

Застереження та важлива інформація



Увага!

Щоб уникнути небезпеки враження електричним струмом, не розбирайте прилад, та не надавайте апаратуру впливу дощу або сирості. Прилад не має елементів що підлягають обслуговуванню. За технічною підтримкою звертайтеся тільки до авторизованих сервісних центрів.

Умовні позначення



Блискавка у рівносторонньому трикутнику означає наявність неізолюваної «небезпечної напруги» всередині корпусу приладу, яка може бути причиною ураження електричним струмом.



Знак оклику у рівносторонньому трикутнику звертає увагу на наявність важливих інструкцій з експлуатації та встановлення (обслуговування) у документі.

Попередження!

1. Перед експлуатацією приладу, уважно вивчіть інструкцію з експлуатації та правила техніки безпеки.
2. Зберігайте інструкцію для подальшого користування.
3. Під час експлуатації приладу, дотримуйтесь інструкцій та правил безпеки.
4. Під час встановлення приладу користуйтеся інструкціями виробника.
5. Підключайте прилад тільки до того джерела живлення, який зазначений на маркуванні.
6. Щоб запобігти перегрівання, прилад повинен добре вентилюватися. Не перекривайте циркуляцію повітря біля приладу. Не розміщуйте прилад на ліжку або дивані. Не накривайте прилад.
7. Не розміщуйте прилад поблизу джерела тепла (батарея, радіатор, піч та інш.). Поруч з приладом не можна залишати джерела відкритого вогню (свічки, та інш.).
8. Щоби виключити ризик враження електричним струмом або пожежі, забороняється піддавати прилад впливу вологи. Не використовуйте прилад поруч із водою або у приміщеннях с підвищеною вологістю (сауна, баня, басейн та інш.). Уникайте потрапляння на прилад рідини.
9. Перед чисткою приладу вимкніть джерело живлення. Чистку бажано проводити сухою тканиною. Засоби для чищення необхідно наносити тільки на тканину.
10. Забороняється підключати та використовувати додаткові прилади, які не були рекомендовані виробником – це може призвести до несправності.
11. Встановлення приладу має відбуватися тільки відповідно інструкціям виробника, та з використанням кріплення, що рекомендує виробник.
12. Під час пересування приладу будьте максимально уважні та обережні.
13. Обов'язково вимикайте прилад під час грози, або коли прилад не використовується довгий час. Для відключення необхідно вимкнути живлення перемикачем на приладі та відключити прилад від джерела живлення – вимкнути з розетки.

УКР
1